



Hospice général
Direction générale
Service communication
Cours de Rive 12
Case postale 336
1211 Genève 3

Dossier de presse

Inauguration du centre d'hébergement collectif pour migrants de Rigot

Le site de Rigot, au cœur du quartier des Nations, a été choisi dans le cadre des mesures d'urgence prises par la *Task force hébergement* instituée par le Conseil d'Etat en 2015. Avec les centres de Lancy et de Thônex, il a pour but d'assurer des conditions d'hébergement décentes, de compenser les fermetures des centres provisoires qui doivent être démolis et de permettre de ne plus avoir à recourir à des structures d'accueil souterraines pour loger les personnes relevant de l'asile en cas de forte affluence de migrants.

Sous la houlette du service immobilier de l'Hospice général, le chantier a démarré en janvier 2018 et s'est achevé en juillet 2019. Un an et demi pour réaliser un centre pouvant accueillir jusqu'à 370 personnes tout en s'intégrant dans l'environnement des organisations internationales. Entièrement construits en bois, les deux immeubles de quatre étages sur rez-de-chaussée sont implantés en vis-à-vis dans le parc Rigot, en bordure de l'avenue de France et dans l'alignement du collège Sismondi.



Un projet novateur

Intégrant la filière bois genevoise, les bâtiments sont constitués d'éléments préfabriqués avec pour caractéristiques d'être modulables et adaptables à différents profils de résidents. Ils peuvent ainsi évoluer dans le temps afin de pouvoir accueillir des familles ou des personnes seules en fonction des arrivées. Les modules en bois sont également conçus pour être démontables et réutilisables ailleurs.

Novateur dans sa conception, le centre de Rigot offre un logement individuel décent aux résidents et leur donne l'occasion de poser leurs valises, condition indispensable à leur intégration au sein de la collectivité genevoise.

Le projet inclut un programme social d'intégration avec des logements pour personnes à mobilité réduite au rez-de-chaussée ainsi que des locaux communs destinés à des activités: une grande salle commune, trois salles de cours, un atelier cuisine semi-professionnel, un espace enfants, une salle de sport et des jardins potagers. Ces espaces accueilleront des animations organisées par des bénévoles ou des associations. Chaque bâtiment est également équipé de locaux administratifs et techniques, d'une buanderie et d'un local pour les vélos et poussettes.

Donnant sur l'avenue de France, une arcade commerciale est destinée à une activité d'intégration en lien avec le public, tandis que des potagers urbains sont exploités par les résidents et leur voisinage.



Un lieu de vie et d'intégration

Le centre d'hébergement collectif de Rigot est d'abord un lieu de vie pour une population de 370 résidents de toutes provenances, âges et situations familiales. Pour réussir une intégration harmonieuse de toutes ces personnes et *mieux vivre ensemble à Genève*, l'équipe des collaborateurs de Rigot pratique un accompagnement social adapté dont le concept est développé à la page suivante. Ils font également participer un grand nombre d'intervenants, de partenaires et de bénévoles qui apportent leur soutien et leur écoute ; les liens qui se construisent avec les résidents favorisent l'intégration de ces derniers.

Bénévolat et partenariat

Ils sont déjà nombreux à avoir exprimé leur volonté d'être parties prenantes dans l'accueil et l'intégration des migrants. Et en premier lieu les voisins immédiats : le HCR, le Collège Sismondi, la maison de quartier de Sécheron et plusieurs grandes sociétés.

Au fur et à mesure des arrivées et des besoins, des groupes de bénévoles encadrés par les collaborateurs de l'Hospice général seront ainsi constitués pour intervenir dans les divers ateliers qui seront ouverts dans les salles du rez-de-chaussée pour des cours ou des appuis de français, nouvelles technologies, musique, mais également à l'extérieur du centre pour un encadrement sportif de fitness ou de football, des sorties en ville et pour animer l'espace enfants (ouverture en janvier 2020).

Un lien tangible se créera ainsi entre les résidents et leurs voisins travaillant ou habitant dans le quartier à l'image des nombreux employés des organisations qui s'étaient mobilisés autour du centre d'hébergement collectif d'Appia pour mener des activités de bénévolat auprès des résidents.



Des collaborations sont déjà mises en places avec :

- **L'Entraide Protestante Suisse (EPER)** : dès le mois de juin, des potagers communautaires ont été créés avec le soutien et l'expertise des bénévoles de l'EPER dans le cadre de projet d'intégration. Ils seront cultivés en binômes entre résidents du centre et voisins habitant ou travaillant dans le quartier.
- **L'Espace de quartier Pâquis-Sécheron** : des projets et activités se dérouleront en alternance dans la maison de quartier et dans le centre de Rigot avec l'association **Tisser l'avenir** (couture et customisation d'habits recyclés) et un atelier photo avec l'association **PAC(O)** (Projets Artistiques Collaboratifs Orientations).
- **Le Collège Sismondi** : des ruches ont été installées et seront entretenues en commun.
- **L'entreprise Deloitte SA** au travers de Deloitte Care : un partenariat a été mis en place depuis la fin 2018 comprenant un projet de mentorat en continu avec les personnes réfugiées (coaching, recherches d'emplois, workshops et événements sociaux).
- **L'entreprise PWC** : organisation d'un workshop de recherche d'emploi.
- **Le Festival Jump Up** : plusieurs futurs résidents ont participé à l'encadrement du festival qui s'est déroulé du 1^{er} au 4 août 2019 dans le Parc Rigot.
- Des **travailleurs sociaux hors murs** du département de la jeunesse dans le cadre du projet artistique « Genesse internationale ».



Un accompagnement social adapté

Le centre d'hébergement collectif de Rigot représente un pas décisif dans l'accueil et la prise en charge des personnes relevant du domaine de l'asile à Genève. L'équipe des collaborateurs de Rigot y déploie un accompagnement social adapté. Cette nouvelle manière de penser l'accueil des primo-arrivants et le suivi social des personnes issues de la migration a été mise en place afin de faciliter leur intégration dans la société genevoise.

L'accueil des primo-arrivants

Ce concept d'accueil s'organise en fonction des besoins des bénéficiaires. Après avoir reçu les premières informations dans leur langue avec le concours d'un interprète, d'un collaborateur ou d'un bénévole de l'Hospice général, les nouveaux arrivants sont directement conduits au lieu de résidence qui leur est attribué.

A leur arrivée au centre d'hébergement collectif, la priorité est de permettre aux nouveaux résidents de poser leurs valises et de les accompagner dans la découverte de leur lieu de vie et environnement proche. Ils sont reçus à la fois par un professionnel de l'institution et par un membre du comité d'accueil, composé de résidents et de bénévoles habitant le quartier, afin d'apporter un soutien individualisé dans ce moment clé. Viennent ensuite les rendez-vous réguliers avec l'assistant social en intervention communautaire. Les remises de documents ne suivent pas un ordre et un tempo uniquement guidés par les besoins de l'institution, mais tiennent compte de ceux des nouveaux arrivants.



Remise des clés et emménagement à Rigot

La prise en charge des usagers

Tous les moyens nécessaires sont mobilisés dès l'arrivée du bénéficiaire et jusqu'à sa sortie du dispositif pour poser les fondements d'une intégration réussie.

Durant la première année, le requérant d'asile ou le réfugié se familiarise avec son environnement (le centre, le quartier, la ville et le pays d'accueil). Il suit des séances d'information sur le logement, les règles de vie, l'hygiène, la sécurité, etc. données par des professionnels de chaque domaine. Il est appelé également à participer à la vie du centre à travers des conseils de résidents et des conseils réservés aux femmes qui se réunissent périodiquement avec l'équipe sociale du centre. Ces moments d'échange permettent de donner la parole aux résidents et de trouver ensemble des actions concrètes d'amélioration de la vie au sein du centre.

Pour s'intégrer, le résident doit pouvoir communiquer rapidement dans la langue du pays d'accueil, assimiler ses mœurs et coutumes, créer un réseau et commencer à se projeter dans un projet d'insertion sociale ou professionnelle. Pour répondre à ces nécessités, l'Hospice général intervient auprès de lui aux moments clés de son parcours par le biais de cours, d'ateliers et de suivis personnalisés. Le bénéficiaire dispose également d'un coach en insertion pour mettre en œuvre un projet d'intégration professionnelle.

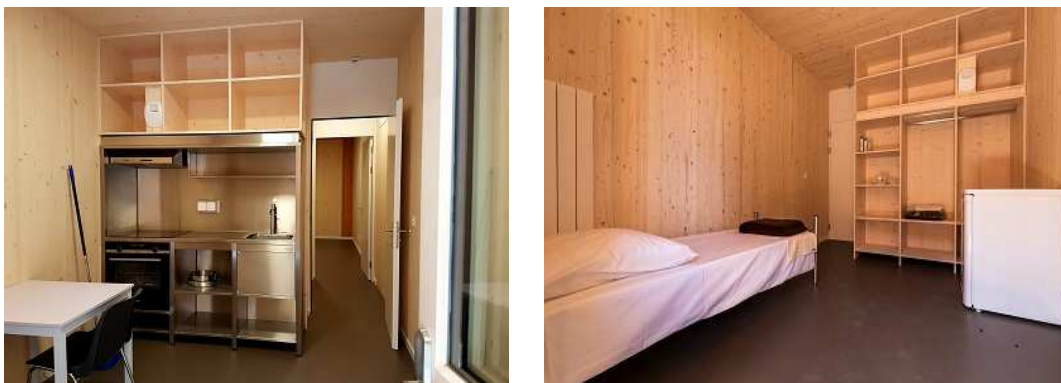
Les acteurs communaux sont aussi sollicités afin de développer des activités en partenariat. Ils apportent une plus-value à l'intégration sociale des résidents et répondent aux besoins de la communauté d'accueil.



Informations techniques

Les deux bâtiments ont une emprise au sol de 781 m² chacun pour une surface totale de 6'839 m² répartie sur 5 niveaux. Ils sont constitués de 230 modules préfabriqués de 30m² habitables et offrent 370 places d'hébergement allant du studio individuel à l'appartement de 4 pièces, chacun étant équipé d'une cuisine et de sanitaires privés.

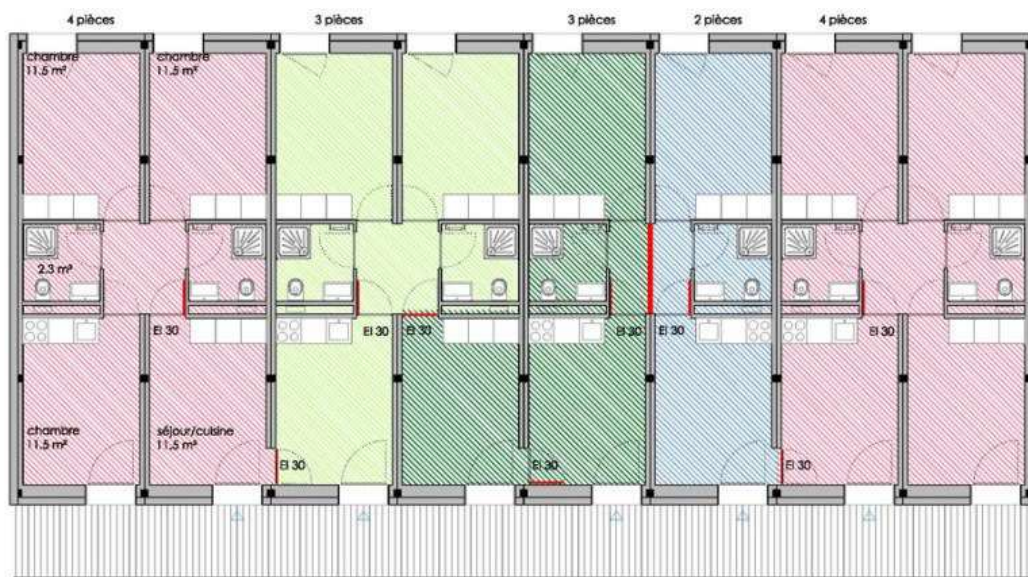
Face à la diversité des profils des ménages et à leur taux de rotation important, la conception des modules préfabriqués permet des typologies de logements évolutives. Les équipements de cuisine et les éléments de mobilier des chambres sont commutables. Les modules peuvent être combinés, grâce à un jeu de portes coupe-feu et de panneaux mobiles, en différents logements de 2, 3, ou 4 pièces.



Ainsi, différentes variantes d'assemblage et d'utilisation sont rendues possibles. Ce système constructif adaptable permettra d'accueillir tant des personnes seules que les familles en fonction des besoins. Les logements sont distribués par des coursives ouvertes sur les espaces communs.

Concept de modularité

Exemple d'appartements flexibles pour familles avec un jeu de portes et panneaux mobiles.





Encouragement de la filière bois

Intégrant des objectifs d'économie d'énergie grise, le mode constructif des bâtiments s'inscrit dans un programme de valorisation des ressources forestières locales.

- Les fondations sont constituées de 128 pieux en mélèze (de 5.30m de long) issus de la forêt genevoise et de semelles filantes réalisées en épicéa provenant des forêts jurassiennes et estampillées « Label Bois suisse ».
- Chaque module est préfabriqué à l'aide de panneaux de bois lamellé-collé (BLC) issu des forêts suisses. Le bardage de l'enveloppe des bâtiments et le mobilier urbain sont réalisés en chêne extrait des forêts genevoises.

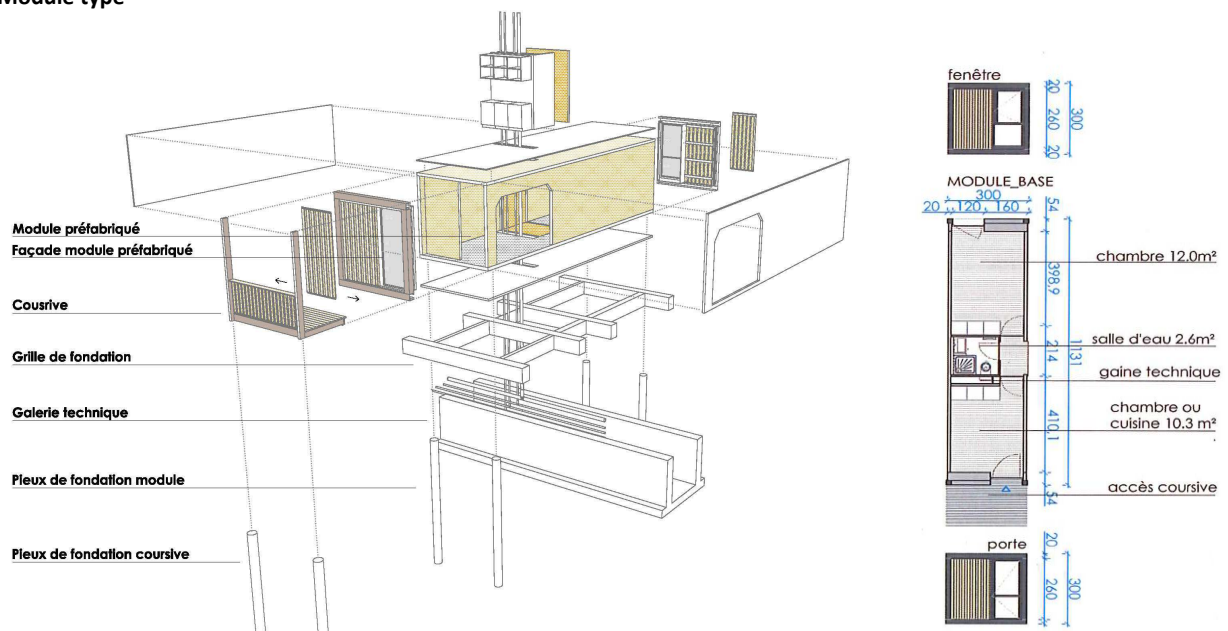
Pour la mise à disposition des volumes de bois, une étroite collaboration a été engagée avec les acteurs de la filière du bois locale : forestiers, scieurs, fabricants de BLC, charpentiers, tous ont été engagés dans un processus de valorisation des ressources locales. La quantité de bois utilisée représente 3'200 m³.

Avec une structure sans noyau en béton, la statique du bâtiment est assurée par la superposition des parois BLC des modules qui reprennent les charges verticales et par l'assemblage des cadres rigides en mélèze massif des façades qui assurent la stabilité horizontale.

Système d'assemblage

L'assemblage des modules se fait par le biais de goupilles boulonnées, excluant le risque d'altération des finitions intérieures ou extérieures lors du démontage. L'organisation en trois chantiers parallèles (fondations/préfabrication des modules et livraison/assemblage et finitions) a permis la réalisation du projet dans un délai très court.

Module type



Matériaux recyclables

La conception des bâtiments a intégré les enjeux de remise en état du site, le recyclage des matériaux de construction et le réemploi des modules au terme du délai de dix ans autorisé pour ce projet. La réalisation « à sec », préfabriquée, sans usage de béton (à l'exception des plateaux de coursive préfabriqués) limite l'impact du chantier sur le milieu et évite tout risque de contamination du réseau d'eau de surface. Au terme du délai du projet, les modules et les fondations seront réutilisés dans une nouvelle configuration et dans des géométries qui seront déterminées par le prochain site d'accueil.



Histoires de constructions

Vous trouverez toutes les informations et plans techniques concernant le projet de construction du centre de Rigot ainsi tous les autres projets de centre d'hébergement collectif mis en œuvre par l'Hospice général sur le nouveau site www.histoires-de-constructions.ch. Vous pourrez ainsi suivre l'évolution des chantiers au fur et à mesure de leur avancement.

Contacts

Hébergement des migrants : Daniel Scheiwiller, responsable hébergement, tél. : 022 420 52 48.

Gestion du centre de Rigot : Barbara de Bobes, responsable d'unité, tél. 022 420 36 50.

Projets de construction : Laurence Friederich, directrice su service immobilier, tél. : 022 420 50 00.

Architecte : **acau architecture sa**

Ingénieur bois : **Charpente Concept**

Modules en bois : **JPF-Ducret**